



ASL150M

Operation and Maintenance Manual



☑ ASL150M



WARNING

To reduce the risk of injury, read and understand these safety warnings and instructions before using the light. Keep these instructions with the light for future reference. If you have any questions, contact your **MAC TOOLS** representative or distributor.

150LM Pro Stick+ Articulating Slim Light

TABLE OF CONTENTS

Introduction	2
Warranty	2
Specifications	3
Getting Started	6
Cautions	6
Customer Service	6

INTRODUCTION

ASL150M is a professional, articulating hands-free slim light. This tool will deliver efficient, dependable service when used correctly and with care. As with any fine light, for best performance the manufacturer's instructions must be followed. Please study this manual before operating the slim light and understand the safety warnings and instructions. The instructions on operation and maintenance should be read carefully, and the manual kept for reference. NOTE: Additional safety measures may be required because of your particular application of the light. Contact your **Mac Tools** representative or distributor with any questions concerning the tool and its use.

Mac Tools
505 North Cleveland Avenue
Suite 200
Westerville, Ohio 43082

WARRANTY

We warrant that this tool shall be free from manufacturing defects for a period of ONE YEAR from the original purchase date. Our obligation to the original purchaser shall be limited to repairing or replacing, at our expense (not including shipping charges) a defective tool if returned by the original purchaser within one year from the date of purchase, all incoming shipping charges prepaid. THIS WARRANTY DOES NOT COVER DEFECTS OR DAMAGES TO THE TOOL (i) after the warranty period expires; (ii) resulting from misuse or abnormal operation; (iii) resulting from a failure to properly, maintain or operate the tool; or (iv) resulting from any repair or maintenance services performed by any party other than Mac Tools.

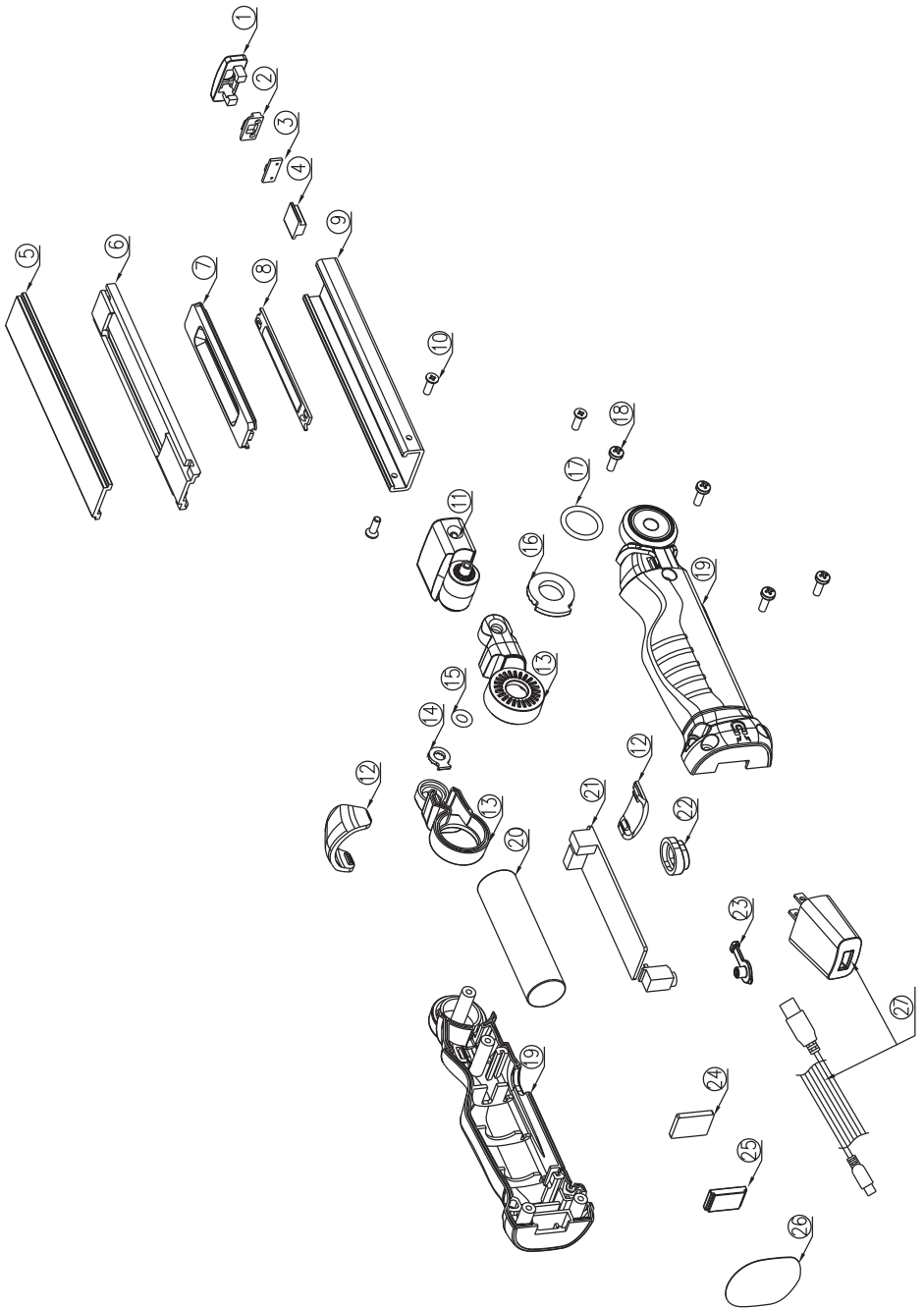
SPECIFICATIONS



SPECIFICATIONS

Model #	Lumen			Lux @1m			Working Time(H)		Constant Current
	Front High	Front Low	Top	Front High	Front Low	Top	Front High	Front Low	
ASL150M	150	50	60	60	20	25	2.0	6.0	Yes

Magnet	Adaptor	Cable
Yes	5V 1A	USB Cable



ITEM #	PART #	Description	Unit	QTY
1		Top Holder	PCS	1
2		Top Cover	PCS	1
3		Top PCBA with LED	PCS	1
4		Top Heat Sink	PCS	1
5		PC Lens	PCS	1
6		Reflector Frame	PCS	1
7		Reflector	PCS	1
8		COB LED	PCS	1
9		Aluminum Cover	PCS	1
10		Screw A	PCS	3
11		Hinge	PCS	1
12		Front and Back Decorative Cap	PCS	1
13		Hinge Cover	PCS	1
14		Gear A	PCS	1
15		O Ring A	PCS	1
16		Gear B	PCS	1
17		O Ring B	PCS	1
18		Screw B	PCS	4
19		Handle	PCS	1
20		Li-Ion Battery	PCS	1
21		PCBA	PCS	1
22		Switch Cover	PCS	1
23		USB Cover	PCS	1
24		Metal Plate	PCS	1
25		Magnet	PCS	1
26		Magnet Label	PCS	1
27	CHARGE-5V1A	5V1A Adaptor with USB cable	PCS	1

GETTING STARTED

- To use, plug the unit into any 120V AC power source, such as a wall receptacle. Allow the unit to fully charge until the light above the charging port turns green.
- Charge this light every month if not in constant use, and after each use when used often to insure battery longevity.
- Press the button once for top light, press button twice for low brightness, press button three times for high brightness, press button four times to turn light off.

CAUTIONS

- For indoor use only-do not use in or around tubs, showers, sinks, pools hot tubs, or in a wet environment.
- When charging, use only the recommended voltage and frequency requirements.
- Keep out of the reach of children.
- Do not operate light with wet hands.
- Keep lamp away from hot objects.
- Do not incinerate.
- Replace the battery with manufacturer and battery designation only.

CUSTOMER SERVICE

We at Mac Tools are committed to our customers, please reference the following phone number for a direct contact to one of our customer technicians. They will be more than happy to help with any service or warranty questions you may have about your professional, articulating slim light.

Mac Tools
505 North Cleveland Avenue
Suite 200
Westerville, Ohio 43082
800.MACTOOLS
MACTOOLS.COM



ASL150M

Manual de operación y mantenimiento



☑ ASL150M



ADVERTENCIA

Para reducir el riesgo de lesiones, lea y comprenda estas advertencias e instrucciones de seguridad antes de usar la luz. Conserve estas instrucciones con la luz para futuras consultas. Si tiene alguna pregunta, contacte a su representante o distribuidor de **MAC TOOLS**.

Luz delgada con articulación 150LM Pro Stick+

ÍNDICE

Introducción	8
Garantía	8
Especificaciones	9
Inicio	12
Precauciones	12
Servicio de atención al cliente	12

INTRODUCCIÓN

La ASL150M es una luz profesional, delgada y articulada de manos libres. Esta herramienta brinda un servicio eficiente y confiable cuando se utiliza correctamente y con cuidado. Al igual que con cualquier luz fina, para obtener un mejor rendimiento deben seguirse las instrucciones del fabricante. Estudie este manual antes de utilizar la luz delgada y comprenda las advertencias e instrucciones de seguridad. Las instrucciones de operación y mantenimiento se deben leer con cuidado, y debe conservarse el manual para consultas. NOTA: Pueden requerirse medidas de seguridad adicionales dependiendo de su aplicación particular de la luz. Póngase en contacto con su representante o distribuidor de **Mac Tools** si tiene alguna pregunta referente a la herramienta y su uso.

Mac Tools
505 North Cleveland Avenue
Suite 200
Westerville, Ohio 43082

GARANTÍA

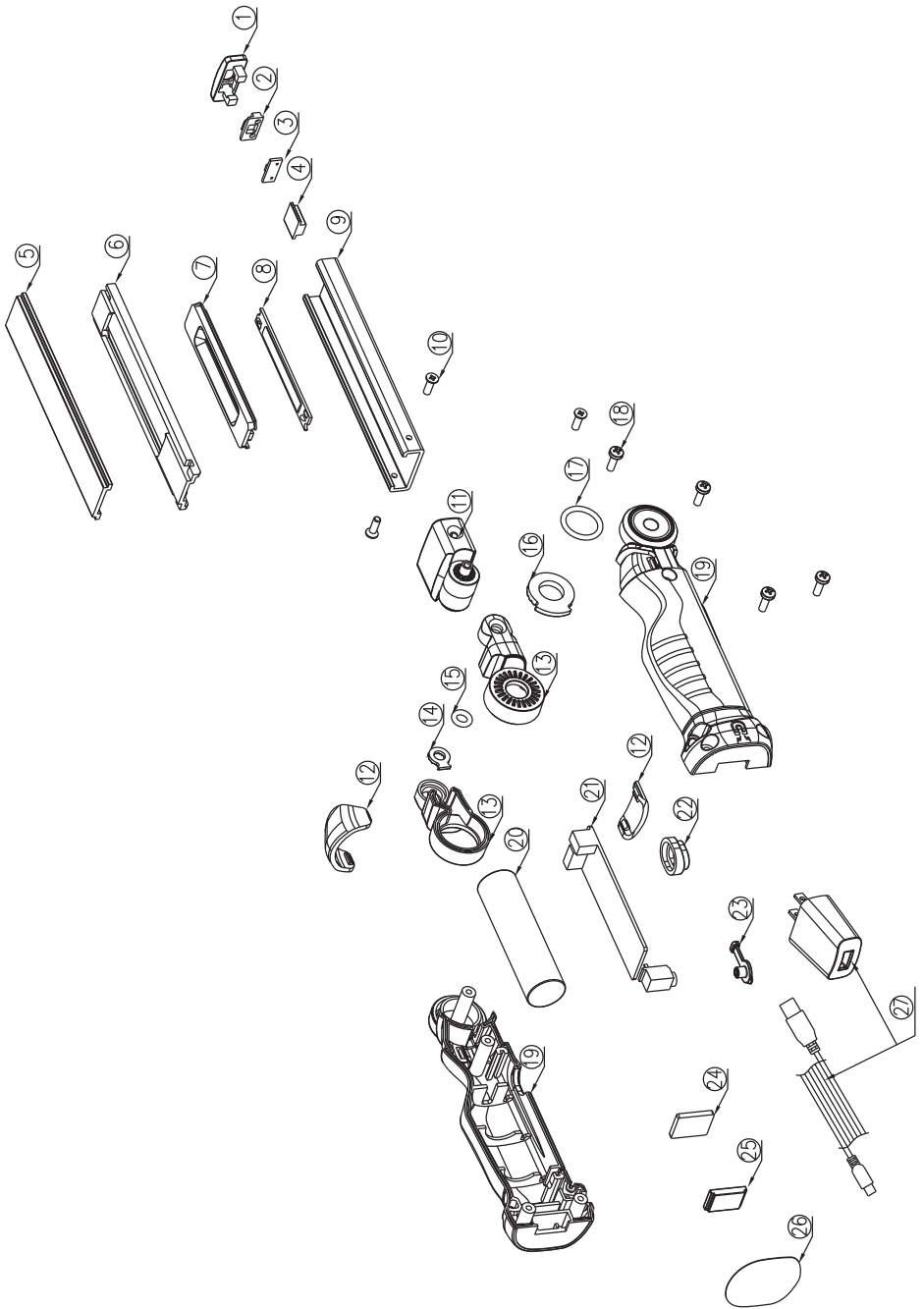
Garantizamos que esta herramienta estará libre de todo defecto de fabricación por un período de UN AÑO desde la fecha de compra original. Nuestra obligación con el comprador original se limitará a reparar o reemplazar, a nuestro costo (sin incluir costos de envío), una herramienta defectuosa si es devuelta por el comprador original dentro de un año de la fecha de compra, con todos los cargos de envío entrante prepagos. ESTAGARANTÍA NO CUBRE LOS DEFECTOS O DAÑOS DE LA HERRAMIENTA (i) después de que caduque el período de garantía; (ii) que resulten de uso indebido u operación anormal (iii) que resulten de no mantener o usar correctamente la herramienta; o (iv) derivados de servicios de reparación o mantenimiento realizados por terceros que no sean Mac Tools.

ESPECIFICACIONES



N.º de Modelo	Lúmen			Luz a 1 m			Tiempo de trabajo (H)		Corriente constante
	Frente alto	Frente bajo	Parte superior	Frente alto	Frente bajo	Parte superior	Frente alto	Frente bajo	
ASL150M	150	50	60	60	20	25	2.0	6.0	Sí

Imán	Adaptador	Cable
Sí	5 V 1 A	Cable USB



N.º DE ARTÍCULO	N.º DE PIEZA	Descripción	Unidad	Cant.
1		Soporte superior	PIEZAS	1
2		Cubierta superior	PIEZAS	1
3		PCBA superior con LED	PIEZAS	1
4		Difusor de calor superior	PIEZAS	1
5		Lente para PC	PIEZAS	1
6		Marco del reflector	PIEZAS	1
7		Reflector	PIEZAS	1
8		LED COB	PIEZAS	1
9		Cubierta de aluminio	PIEZAS	1
10		Tornillo A	PIEZAS	3
11		Bisagra	PIEZAS	1
12		Tapa decorativa delantera y trasera	PIEZAS	1
13		Cubierta con bisagra	PIEZAS	1
14		Engranaje A	PIEZAS	1
15		Junta tórica A	PIEZAS	1
16		Engranaje B	PIEZAS	1
17		Junta tórica B	PIEZAS	1
18		Tornillo B	PIEZAS	4
19		Mango	PIEZAS	1
20		Batería de iones de litio	PIEZAS	1
21		PCBA	PIEZAS	1
22		Cubierta del interruptor	PIEZAS	1
23		Cubierta del USB	PIEZAS	1
24		Placa de metal	PIEZAS	1
25		Imán	PIEZAS	1
26		Etiqueta imantada	PIEZAS	1
27	CARGA DE 5 V 1 A	Adaptador de 5 V 1 A con cable USB	PIEZAS	1

INICIO

- Para usar, enchufe la unidad en cualquier fuente de alimentación de 120 V, como un toma de pared. Deje que la unidad se cargue completamente hasta que la luz del puerto de carga se encienda en verde.
- Cargue esta luz cada mes si no se usa constantemente, y después de cada uso cuando se utiliza a menudo para asegurar la duración de la batería.
- Presione el botón una vez para obtener luz alta, dos veces para brillo bajo, tres veces para brillo alto, cuatro veces para apagar la luz.

PRECAUCIONES

- Solo para uso interno, no usar en tinas de baño, duchas, lavabos, piscinas, hidromasajes ni alrededor de ellos, ni en un ambiente húmedo.
- Al cargar, utilice solo los requerimientos de voltaje y frecuencia recomendados.
- Mantener alejado del alcance de los niños.
- No utilice la luz con las manos mojadas.
- Mantenga la lámpara lejos de objetos calientes.
- No incinerar.
- Reemplace la batería solo de acuerdo con la designación del fabricante y de la batería.

SERVICIO DE ATENCIÓN AL CLIENTE

En Mac Tools nos comprometemos con nuestros clientes. Utilice el siguiente número de teléfono para un contacto directo con uno de nuestros técnicos de servicio al cliente. Estarán complacidos de ayudarlo con las preguntas sobre servicio o garantía que pueda tener sobre su luz delgada profesional y articulada.

Mac Tools
505 North Cleveland Avenue
Suite 200
Westerville, Ohio 43082
800.MACTOOLS
MACTOOLS.COM



ASL150M

Manuel d'utilisation et d'entretien



☑ ASL150M



AVERTISSEMENT

Afin de réduire le risque de blessure, veuillez lire et comprendre ces consignes de sécurité et instructions avant d'utiliser la lampe. Conservez ces instructions avec la lampe pour une consultation ultérieure. Si vous avez des questions, communiquez avec votre représentant ou votre distributeur **MAC TOOLS**.

Lampe Pro Stick+ mince et articulée de 150 lm

TABLE DES MATIÈRES

Introduction	14
Garantie	14
Spécifications	15
Pour commencer	18
Mises en garde	18
Service à la clientèle	18

INTRODUCTION

La lampe professionnelle à mains libres de modèle ASL150M est mince et articulée. Cet outil assure un service efficace et fiable, lorsqu'utilisé correctement et avec soin. Comme pour toutes les lampes de qualité, les instructions du fabricant doivent être respectées pour assurer une performance optimale. Veuillez étudier le présent manuel et comprendre les consignes de sécurité et instructions avant d'utiliser la lampe mince. Les instructions sur l'utilisation et l'entretien doivent être lues attentivement, et le manuel conservé pour référence. REMARQUE : Des mesures de sécurité supplémentaires peuvent être nécessaires selon votre utilisation particulière de la lampe. Communiquez avec votre représentant ou distributeur **Mac Tools** pour toute question concernant la lampe et son utilisation.

Mac Tools
505 North Cleveland Avenue
Suite 200
Westerville, Ohio 43082

GARANTIE

Nous garantissons que cet outil sera exempt de défauts de fabrication pour une période d'UN AN à compter de la date d'achat originale. Notre obligation envers l'acheteur original se limite à la réparation ou au remplacement, à nos frais (excluant les frais d'expédition), d'un outil défectueux s'il est retourné par l'acheteur original dans un délai d'un an suivant la date d'achat. Tous les frais d'expédition devront être prépayés. CETTE GARANTIE NE COUVRE PAS LES DÉFAUTS SOUS LES DOMMAGES À L'OUTIL (i) après la période d'expiration de la garantie; (ii) résultant de la mauvaise utilisation ou d'une utilisation anormale; (iii) résultant d'un défaut d'entretenir ou de faire fonctionner l'outil correctement; ou (iv) résultant de toute réparation ou tout entretien effectué par tout intervenant autre que Mac Tools.

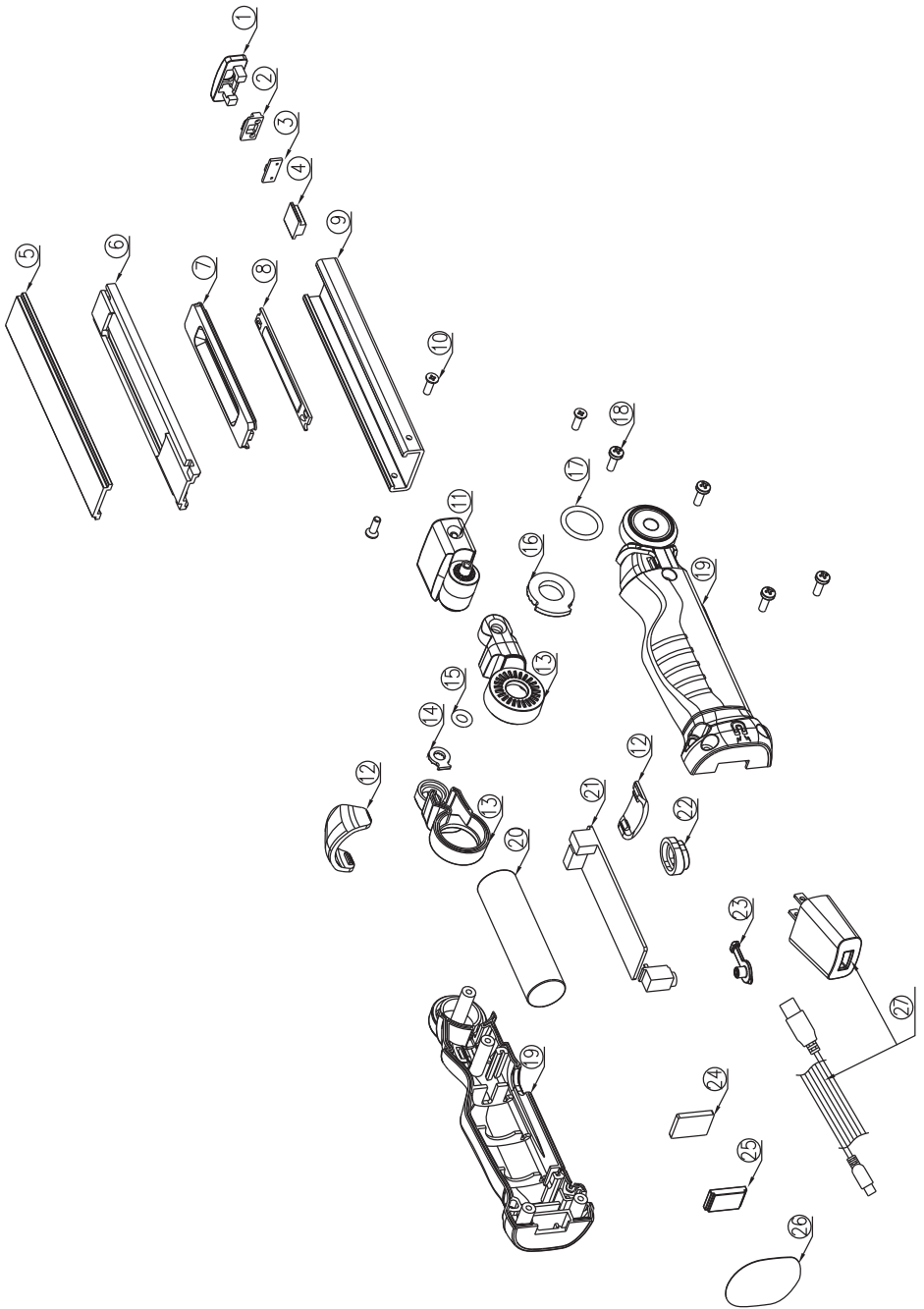
SPÉCIFICATIONS




SPÉCIFICATIONS



Modèle	Lumen			Lux à 1 m			Durée de fonctionnement (h)		Courant constant
	Avant élevé	Avant faible	Dessus	Avant élevé	Avant faible	Dessus	Avant élevé	Avant faible	
ASL150M	150	50	60	60	20	25	2.0	6.0	Oui

Aimant	Adaptateur	Câble
Oui	5 V 1 A	Câble USB




ARTICLE N°	PIÈCE N°	Description	Unité	QTÉ
1		Support supérieur	PCE	1
2		Couvercle supérieur	PCE	1
3		Circuit imprimé supérieur avec DEL	PCE	1
4		Dissipateur thermique supérieur	PCE	1
5		Lentille de polycarbonate	PCE	1
6		Cadre du réflecteur	PCE	1
7		Réflecteur	PCE	1
8		DEL À COB	PCE	1
9		Couvercle en aluminium	PCE	1
10		Vis A	PCE	3
11		Charnière	PCE	1
12		Capuchon décoratif avant et arrière	PCE	1
13		Couvercle à charnière	PCE	1
14		Engrenage A	PCE	1
15		Joint torique A	PCE	1
16		Engrenage B	PCE	1
17		Joint torique B	PCE	1
18		Vis B	PCE	4
19		Poignée	PCE	1
20		Pile L 	PCE	1
21		Circuit imprimé	PCE	1
22		Couvercle de l'interrupteur	PCE	1
23		Couvercle USB	PCE	1
24		Plaque métallique	PCE	1
25		Aimant	PCE	1
26		Étiquette de l'aimant	PCE	1
27	CHARGEUR 5 V 1 A	Adaptateur 5 V 1 A avec câble USB	PCE	1

POUR COMMENCER

- Avant d'utiliser la lampe, branchez-la dans une source d'alimentation c.a. de 120 V, comme dans une prise murale. Laissez l'appareil se charger complètement jusqu'à ce que le voyant au-dessus du port de chargement passe au vert.
- Chargez cette lampe tous les mois si vous ne l'utilisez pas de façon constante, et après chaque utilisation pour garantir la longévité de la pile. 
- Appuyez sur l'interrupteur  fois pour allumer la lampe supérieure, appuyez sur l'interrupteur deux fois pour la basse luminosité, appuyez sur l'interrupteur trois fois pour la haute luminosité, appuyez sur l'interrupteur quatre fois pour éteindre la lumière.

MISES EN GARDE

- Pour usage à l'intérieur seulement. N'utilisez pas autour de baignoires, de douches, de lavabos, de piscines, de spas, ou dans un environnement humide.
- Chargez seulement selon les exigences de tension et de fréquence recommandées.
- Gardez hors de la portée des enfants.
- N'utilisez pas la lampe avec les mains humides.
- Gardez la lampe loin des objets chauds.
- N'incinerez pas.
- Remplacez la pile  iquement par une pile du fabricant en respectant le format désigné.

SERVICE À LA CLIENTÈLE

Chez Mac Tools, nous nous engageons à servir nos clients. Pour joindre directement l'un de nos techniciens d'assistance, veuillez appeler le numéro de téléphone suivant. Ils seront ravis de répondre à toutes vos questions concernant la réparation ou la garantie de votre lampe professionnelle mince et articulée.

Mac Tools
505 North Cleveland Avenue
Suite 200
Westerville, Ohio 43082
800.MACTOOLS
MACTOOLS.COM